

**Evaluering av
driftsplanbasert elgforvaltning
og elgjakt i perioden
2002 - 2004**

**Geir Elvebakk
Kai Mathisen**

Indre Evenes Grunneierlag

Desember 2004

Innholdsfortegnelse

1. Bakgrunn.....	2
2. Målsetning.....	2
3. Planforutsetninger og bestandsdata	2
4. Sett-elg data	3
5. Avskytning	4
6. Måloppnåelse	4
6.1 Den jaktbare elgbestanden i området	5
6.2 Sett elg pr. jaktdagsverk	5
6.3 Bestanden av okser.....	5
6.4 Bestanden av produktive kyr.....	6
6.5 Sammensetning av elgstammen	6
6.6 Utbytte grunneierlaget.....	7
7. Generelle betraktninger.....	7
8. Oppsummering.....	8
Vedlegg: Sett-elg data for hele området.....	10

1. Bakgrunn

Med bakgrunn i at myndighetene oppfordret til at elgforvaltninga i størst mulig grad bør skje på lokalt nivå ble det i 2002 laget en 3-årig driftsplan for elgforvaltning for området til Indre Evenes Grunneierlag. Dette er den første driftsplanen for elgforvaltning som er laget i Evenes kommune og ble godkjent av Evenes Viltfaglige utvalg i møte den 10.06.2002. Valdet ble da tildelt 32 frie dyr for perioden 2002 – 2004. Driftsplanområdet har omfattet gnr. 26 (Lenvik), gnr. 27 (Snubba), gnr 28 (Østervik) og gnr 92 (Bogmark) i Evenes kommune og utgjør et tellende jaktareal på 50.375 da.

Driftsplanområdet har vært delt i to like store jaktfelt som deles av Skallvasselva, Holmvatnet, Holmvasselva (Storelva), Austervikvannet og Austervikelva. Østervik jaktlag har jaktet på området sør av delelinja, mens Snubba/Lenvik jaktlag har jaktet på det nordlige området. Jaktlagene har jaktet i sine jaktfelt inntil det ene laget har felt sin kvote hvorpå det andre jaktlaget har fått jakte på hele driftsplanområdet.

Indre Evenes Grunneierlag sin sammenstilling av sett elg og fellingsdata fra området viste at grunneierne kunne øke utbyttet fra elgjakt ved en mer optimal sammensetning av elgstammen. Grunneierlaget ønsket derfor å endre avskytingen gjennom driftsplanbasert elgforvaltning ved at produktive dyr ble spart for å oppnå en større produksjon av kalver.

2. Målsetning

Den langsiktige målsettingen med driftsplanen har vært å få en bestand med optimal produksjon og avkastning, sunne og friske dyr, god kjønns- og aldersfordeling og med en passende størrelse i forhold til leveområdets bæreevne og skadepress for annen virksomhet. På sikt skal grunneierne oppnå et optimalt utbytte, samtidig som elgen forvolder minimal skade på eiendommer.

Konkrete mål i planperioden har vært:

- En mindre økning av den jaktbare elgbestanden i området.
- Øke bestanden av okser, og spesielt de eldre, slik at andelen okser utgjør ca. 25 %.
- Ku/okse forhold under 1,7
- Øke andelen produktive kyr.
- Kalv/ku forhold (fødselsrate) på minst 0,8.

3. Planforutsetninger og bestandsdata

Som grunnlag for driftsplanen har ”sett elg” data og fellingsstatistikk blitt benyttet. Ut fra registrert sett-elg pr. jaktdagsverk i 2001 syntes elgstammen i Indre Evenes grunneierlags område å være stabil, men var preget av:

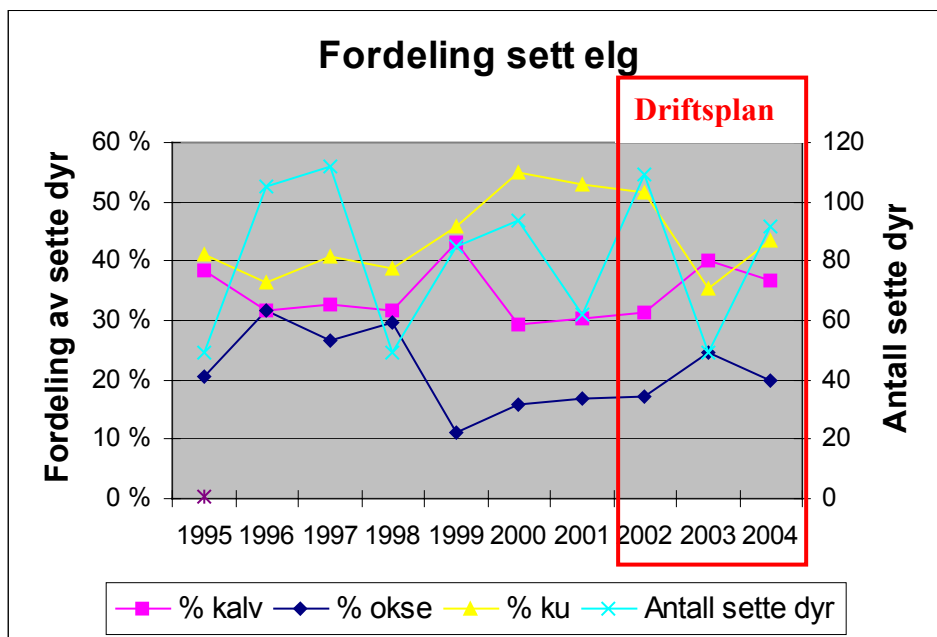
- Lav fødselsrate (kalv/ku); 0,6 i 2001
- Lav andel okser; 17 % i 2001,
- Høyt ku/okse forhold; 3,1 i 2001
- Lav andel kyr med tvillingkalver; 14 % av kalveproduserende kyr i 2001
- Høy andel enslige kyr; 50 % av kyrne i 2001.

Gjennom planperioden var det tatt høyde for en mindre økning i elgstammen, samt at man fikk en noe bedre kjønns- og alderssammensetning i elgstammen. Andelen av produktive okser vurderte man så lav at de ikke klarte å bedekke de kyrne som var tilgjengelig slik at andelen enslige voksne kyr i 2001 utgjorde over 50 % av den totale kubestanden.

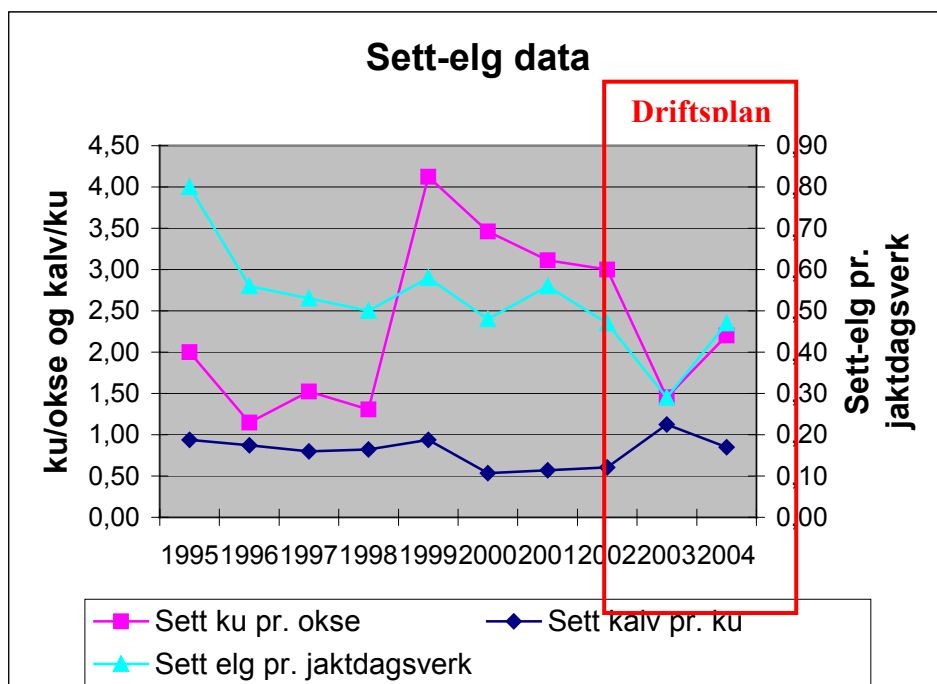
I løpet av planperioden håpet man at en økt andel eldre okser ville bidra til at de tilgjengelige kyrne i valdet ble bedekket. På denne måte ville en kunne få økt fødselsraten fra 0,6 i 2001 til 0,8 i planperioden. En håpet samtidig at andelen tvillingkalvproduserende kyr skulle økes. Avskyttingsplanen som ble valgt tok ellers sikte på å få en elgstamme med en sammensetning på ca. 35 % kalver, ca. 40 % kyr og ca. 25 % okser.

4. Sett-elg data

Et viktig grunnlag for utarbeidelsen av driftsplanen har vært registrerte sett-elg data for driftsplanområdet. For perioden 1995 – 2004 er disse dataene som vist i figurene nedenfor.



Figur 1 Fordeling av sett elg i perioden 1995-2004 for Indre Evenes



Figur 2 Sett elg pr. jaktdagsverk og forholdet ku/okse og kalv/ku for Indre Evenes

Forskning viser at sett-elg data varierer med mindre enn 20 % fra mer pålitelige metoder så som elgtellinger.

5. Avskytning

Som en del av driftsplanen ble det etablert en avskytningsplan for hele driftsplanperioden. Et viktig mål med driftsplanen var å øke bestanden av eldre okser for å oppnå en større andel av kalveproduserende kyr. For å oppnå dette ble det lagt opp til en ambisiøs avskytningsplan hvor det skulle felles relativt mye kalver og ungdyr (1 ½ åringer) samtidig som eldre okser skulle spares.

Jaktmessig har kanskje den største utfordringene vært å felle ungdyrene (utenom kalver) som driftsplanen la opp til. Dette fordi det i en jaktsituasjon er svært vanskelig å skille spesielt kviger fra voksne kyr. Spesielt gjelder det de tilfellene hvor man ser enslige dyr og ikke har muligheten for å sammenligne med andre. Den vanskelige ungdyrjakta førte derfor til at det ble felt en mindre andel 1 ½ års dyr enn planlagt. Kun fire 1 ½ års okser og ingen kviger ble felt av en total planlagt felling på 9 ungdyr. Det ble imidlertid skutt noen flere kalver samt at det ble gjort to feilbedømminger av enslige kviger, men som i ettertid viste seg å være voksne kyr. Disse feilbedømmingene ble gjort i to ulike jaktsituasjoner og ble vurdert av to jegere som begge mente det var kviger. Dette viser hvor vanskelig det kan være å skille kviger fra voksne kyr i en jaktsituasjon.

Styret i grunneierlaget har stor forståelse for den vanskelige jaktsituasjonen som jegerne har hatt. Det ble likevel valgt å reagere med å trekke inn tillatelsen til felling av ett dyr, samt å gi et tilleggsgebyr til jaktlagene. Det totale antall felte dyr er derfor en mindre enn det som er gitt i fellingstillatelsen fra Viltfaglig Utvalg.

Tabellen nedenfor viser planlagt felling og faktisk felling i planperioden (2002-2004).

	Planlagt felling	Faktisk felling
Kalver	19	21
Ungdyr	9	4
Eldre kuer	4	6
Eldre okser		
Totalt	32	31

6. Måloppnåelse

Som nevnt i innledningen ble det laget noen konkrete mål for driftsplanperioden. Hvordan har dette så gått?

De konkrete målene for planperioden har vært:

- En mindre økning av den jaktbare elgbestanden i området.
- Øke bestanden av okser, og spesielt de eldre oksene.
- Ku/okse forhold under 1,7.
- Øke bestanden av produktive kyr.
- Kalv/ku forhold på minst 0,8.

I tillegg har det vært et siktemål å få en elgstamme med en sammensetning på ca. 35 % kalver, ca. 40 % kyr og ca. 25 % okser.

For å vurdere måloppnåelsen har sett-elg data og andre observasjoner som jegerne har gjort vært viktig. Nedenfor følger en vurdering av de enkelte konkrete målsettingene.

6.1 Den jaktbare elgbestanden i området

For å vurdere den jaktbare elgbestanden i området er sett-elg pr. jaktdagsverk den beste parameteren man har. Det kan selvfølgelig ikke gi et eksakt mål for bestanden, men kan gi en pekepinn på utviklingen fra ett år til et annet. Ser derfor på dataene fra de siste årene før driftsplanen ble etablert og sammenligner de med dataene for årene i driftsplanen. Disse dataene er som følger:

6.2 Sett elg pr. jaktdagsverk

	<u>Indre Evenes</u>	<u>Alle vald i Østre Evenes</u>	<u>Østre Evenes, Herjangen, Grovfjord storvald</u>
2000	0,48	0,57	0,53
2001	0,56	0,80	0,48
2002	0,47	0,55	0,44
2003	0,29	0,44	0,38
2004	0,47	0,52	0,38

Det kan være vanskelig å trekke bastante konklusjoner om bestandsutviklingen ut fra dataene som kun gjelder driftsplanområdet til Indre Evenes Grunneierlag. Helst bør utviklingen vurderes ut fra et større leveområde for elgen som omfatter området Bogen – Veggfjellet – Skoddebergvannet - Herjangen. Skal man likevel trekke noen konklusjoner av de foreliggende dataene så må bestandsutviklingen kunne sies å være svakt nedadgående, sannsynligvis i størrelsesordenen 15 % for hele valdet. For Snubba/Lenvik jaktfeltet tyder elgobservasjonene at nedgangen kan være større, mens Østervik faktisk kan ha en reell økning basert på sett elg.

Av dataene for alle valdene i Østre Evenes ser man samme tendens som i driftsplanområdet til Indre Evenes Grunneierlag. Det samme mønstret gjentar seg om man også inkluderer Herjangen og Grovfjord storvald (data fra ett jaktfelt mangler i 2004).

Konklusjon: *Det synes å være en svakt nedadgående elgbestand i området*

6.3 Bestanden av okser

Et av de viktigste målene for driftsplanperioden har vært å få opp andelen eldre okser, og mye kan tyde på at det har skjedd. Dette ut fra at jegerne har sett atskillig flere store brunstgroper i 2004 enn på mange år, noe som er et klart tegn på at det er flere eldre okser i området. Det har også vært en merkbar økning i okseandelen i sett-elg dataene. Et annet mål har vært å tilstrebe et gunstig ku/okse forhold i elgstammen og konkret ble målsettingen satt til et ku/okse forhold på 1,7, dvs. 1,7 ku pr. okse.

De siste årene er utviklingen som følger:

	<u>Andel sett okser</u>	<u>Ku/okse forhold</u>
2000	16 %	3,46
2001	17 %	3,11
2002	17 %	3,00
2003	24 %	1,45
2004	20 %	2,20

Ser man på dataene for 2003 så var ku/okse forholdet nede i 1,45 noe som er vesentlig bedre enn målsettinga. Det er kanskje ikke representativt da det ble sett færre dyr det året enn de øvrige årene. Det er likevel en klar tendens til bedring av ku/okse forholdet i elgstammen. Selv om målsettinga på 1,7 ku pr. okse i 2004 ikke er nådd for driftsplanområdet må man kunne si seg fornøyd med den utviklinga som synes å ha skjedd. Som det også fremgår av tallene er det en markant bedring i andelen sette okser og den viser at det er sett 2,20 kuer pr. okse i 2004 noe som er vesentlig bedre enn årene før driftsplanen ble iverksatt.

Den samme tendensen i ku/okse forholdet ser man for hele Østre Evenes hvor det i 2004 var et ku/okse forhold på 1,86. Inkluderer man også Herjangen og Grovfjord storvald er dette forholdet på 1,62. Andelen sette okser er også økende for disse områdene.

Konklusjon: ***Andelen eldre okser i bestanden og fordelinga mellom kyr og okser synes å ha bedret seg i planperioden.***

6.4 Bestanden av produktive kyr

Driftsplanen la opp til en bedring i bestanden av produktive kyr. Det betyr at man ønsket å få opp andelen av kyr med tvillingkalver og at andelen enslige kyr gikk ned. Som et konkret mål ble det sagt at forholdet kalv/ku skulle være minst 0,8. Utviklingen de siste årene for ku/kalv forholdet i driftsplanområdet har vært som følger:

	<u>Andel enslige kyr av alle kyr</u>	<u>Andelen kyr m/2 kalver av kalveprod. kyr</u>	<u>Forholdet kalv pr. ku</u>
2000	62 %	35 %	0,53
2001	50 %	14 %	0,57
2002	52 %	17 %	0,60
2003	31 %	64 %	1,13
2004	33 %	27 %	0,85

Som det fremgår av tallene har det vært en vesentlig nedgang i andelen enslige kyr, samt at det også kan se ut som at andelen kyr med to kalver har økt. Den konkrete målsettinga for kalv/ku forholdet var å oppnå et forhold på minst 0,8. Dette synes å være oppnådd da man i siste driftsplanår har et kalv/ku forhold på 0,85. Tallene for 2003 synes særdeles gode, men det kan skyldes at det ble sett færre dyr og at datagrunnlaget dermed ble dårligere. Uansett så støtter tallene for 2004 opp om en bedring i bestanden av produktive kyr og det er stor sannsynlighet for at man har fått en positiv utvikling i bestanden av produktive kyr.

Nedgangen i andelen enslige kyr er sammenfallende med utviklingen for hele Østre Evenes. Ser man på hele området inkludert Herjangen og Grovfjord storvald så er utviklingen også der positiv, men ikke i så sterk grad som for området Østre Evenes.

Produksjon av kalver er helt klart den viktigste parameteren i elgforvaltninga da denne alene bestemmer hvor mye en kan ta ut av en elgbestand. Jo høyere kalveproduksjon en bestand har dess større kan uttaket av dyr være, inkludert naturlig dødsfall, påkjørsler og lignende.

Konklusjon: ***Bestanden av produktive kyr synes å ha bedret seg i planperioden***

6.5 Sammensetning av elgstammen

Et siktemål for driftsplanen har vært å få en elgstamme med en sammensetning på ca. 35 % kalver, ca. 40 % kyr og ca. 25 % okser fordi man mener det er en gunstig sammensetning for

en produktiv elgstamme. Ser man på utviklingen de siste årene så viser tallene følgende for Indre Evenes Grunneierlags område:

	<u>Andel kalver</u>	<u>Andel kyr</u>	<u>Andel okser</u>
2000	29 %	55 %	16 %
2001	30 %	53 %	17 %
2002	31 %	52 %	17 %
2003	40 %	36 %	24 %
2004	37 %	43 %	20 %

Disse tallene viser en markant bedring i sammensetningen av elgstammen og er nesten identisk med målsettinga for driftsplanen. Andelen okser kan fremdeles bedres noe, men det er utvilsomt blitt en riktigere sammensetning i elgstammen. Tilsvarende tall for hele Østre Evenes og hele området inklusiv Herjangen og Grovfjord storvald i 2004 er som følger:

	<u>Andel kalver</u>	<u>Andel kyr</u>	<u>Andel okser</u>
Indre Evenes Grunneierlag	37 %	43 %	20 %
Hele Østre Evenes	35 %	42 %	23 %
Hele området, inkl. Herj.og Grovfj.	32 %	42 %	26 %

Dette viser at det ikke bare er i Indre Evenes Grunneierlags området at elgstammen har fått en gunstigere sammensetning. I fremtiden vil det derfor være viktig å lage avskyttingsplaner som tar sikte på å opprettholde den gunstige sammensetningen i elgstammen.

Konklusjon: ***Sammensetningen av elgstammen synes å ha blitt vesentlig bedre mht. forholdet mellom kalver, kyr og okser.***

6.6 Utbytte grunneierlaget

Vektutbytte fra planperioden er mindre enn det som var kalkulert med i driftsplanen. I perioden var det kalkulert med 3.350 kg elgkjøtt, mens den totale faktiske mengden elgkjøtt ble 3.146 kg, dvs. 204 kg mindre enn forutsatt. Det førte til at de totale inntektene, inkludert gebyr for feilskyting, ga 5 % mindre utbytte (i kroner) enn forutsatt.

At kjøttutbyttet ble mindre enn forutsatt skyldes flere forhold som

- at det har vært skutt flere kalver i stedet for 1 ½ åringer
- gjennomsnittsvekta på kalver er 68 kg, mens det er beregnet 75 kg i driftsplanen
- gjennomsnittsvekta på ungdyr er 139 kg, mens det er beregnet 150 kg i driftsplanen
- en kalv/ungdyr ble ikke felt som straffereaksjon på feilskyting

Gjennomsnittsvekta på kyrne var høyere enn forutsatt, 193 kg mot beregnet 175 kg. Det var imidlertid ikke nok til å veie opp for ”vekttapet” på kalver og ungdyr.

7. Generelle betraktninger

Det generelle inntrykket etter driftsplanperioden er at man har oppnådd mange av de målsettingene man satte seg. Jaktmessig har det kanskje gått med mer tid enn om man hadde fått en tradisjonell tildeling med kalver, okser og frie dyr. Dette fordi driftsplanen la opp til en stor grad av seleksjon av dyr ved at man i større grad jaktet på kalver og ungdyr (1 ½ åringer) og sistnevnte tildeles normalt ikke. Ungdyrene kan være svært vanskelig å skille fra voksne

dyr i en jaktsituasjon og ved en eventuell ny driftsplan bør ikke ungdyr tildeles direkte, men heller stimuleres til felling på en annen måte.

Driftsplanen synes å være et godt virkemiddel for å få grunneierne til å ta større ansvar for elgforvaltninga i sitt område. Den gir også bedre mulighet til å ivareta lokal kunnskap om elgstammen og er positiv for engasjementet blant både grunneierne og jegerne. En driftsplan gir også større forutsigbarhet for alle parter samtidig som man selv i større grad må ta ansvaret for den forvaltningen man gjør – ”man høster som man sår”. Flexibiliteten i driftsplanen med muligheten for overføring av dyr fra ett år til et annet oppleves positiv både for grunneiere og jegere.

Driftsplanen har bidradd til en positiv endring i sammensetningen av elgstammen slik det fremkommer av sett elg dataene. Hovedmålsettinga med å øke fødselsraten fra 0,6 til 0,8 kalv pr. ku ble oppnådd ved at andelen tvillingkalvproduserende kyr økte samtidig som andelen enslige kyr ble redusert. Sistnevnte faktor skyllles trolig en betydelig økning i både andel og alder av oksene i grunneierlagets område slik de hadde kapasitet til å bedekke en større andel av kyrne.

Indre Evenes Grunneierlag er godt fornøyd med å ha fått godkjent driftsplanen som har vært forvaltet etter de tre siste årene. Forvaltningsprinsippene som er benyttet i driftsplanen synes imidlertid ikke å ha blitt fulgt opp ved kommunens tildeling til nabovaldene selv om elgene her tilhører samme elgstamme. Det har vært en økning i tildelingen av frie dyr på bekostning av ungdyr/kalver. Frie dyr viser seg ofte å være synonymt med voksne dyr og sjelden eller aldri kalver. I 2004 ble det felt 8 okser (inkl. 1 ½ åringer) av 21 felte dyr (38 % !!!) i de østlige deler av Evenes, og det bidrar ikke til å bedre ku/okseforholdet.

Den økte fellinga av voksne okser i den østlige delen av kommunen har ført til en del misnøye blant både grunneiere og jegere da det oppleves som at nabovaldene skal få høste det de driftsplanbaserte områdene sparer. Om denne oppfatningen er riktig så bygger den kommunale forvaltningen på en annen strategi enn det driftsplanen har gjort, hvor man ønsket å spare eldre okser og skyte en større andel ungdyr (kalver og 1 ½ åringer). På tross av dette synes det som om driftsplanene i området har bidratt til en mer gunstig sammensetning av elgstammen slik at fødselsraten har økt fra 0,6 til 0,85 kalv pr. ku i løpet av planperioden. I fremtiden bør helst et større område innlemmes i en felles driftsplan. Får man ikke det til er alternativet å få en dialog med viltforvalterne i kommunen slik at ikke totalt ulike forvaltningsprinsipper blir brukt på samme elgstamme. Det fører neppe til noen forutsigbar forvaltning av elgstammen i området.

Både før og i driftsplanperioden har det vært en dialog med nabovald for å diskutere og utveksle synspunkter på elgforvaltning i området. Denne dialogen har bl.a. ført til at jaktområdene Indre Grovfjord, Herjangen og Indre Evenes alle har hatt driftsplaner som har bygget på stort sett samme forvaltningsstrategi. Vi er imidlertid av den oppfatning at samtlige elgvald i den østre delen av Evenes bør inngå i en driftsplan da alle valdene omfatter samme leveområde (sommer- og vinterbeiter) for elgen. På den måten vil man kunne oppnå en mer ensartet forvaltningsstrategi.

8. Oppsummering

Driftsplanen oppleves som positiv og har gitt større fleksibilitet og forutsigbarhet samtidig som man selv i større grad må ta ansvaret for den forvaltningen man gjør – ”man høster som man sår”.

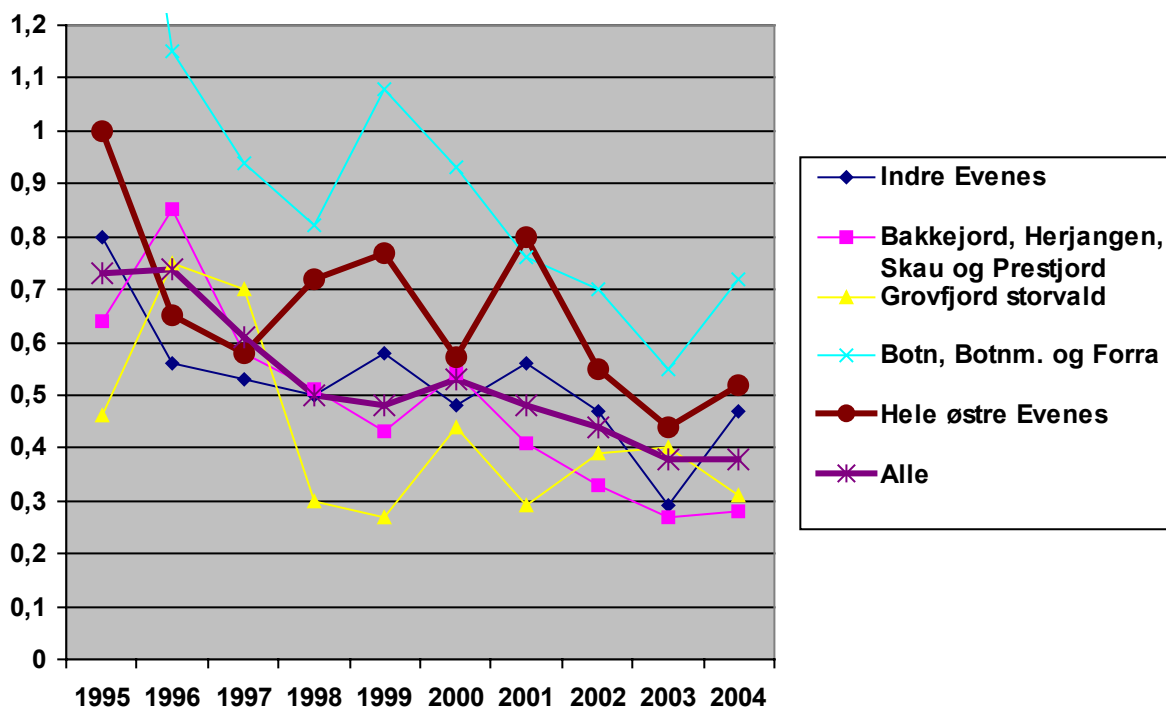
Et hovedmål med driftsplanen har vært å øke den voksne andelen av okser, samt bedre ku/okse forholdet slik at det er nok okser til å bedekke kyrne. Disse målene har i stor grad blitt oppnådd samtidig som andelen med enslige kyr har gått noe ned. Fødselsraten har også økt fra 0,6 til 0,85 kalver pr. ku, og er noe bedre enn det driftsplanen la opp til. Det betyr at produktiviteten i elgstammen har bedret seg. Sammensetningen av elgstammen har også bedret seg i planperioden selv om ikke målsettingen helt har blitt innfridd.

Målsetningen om en mindre økning av elgstammen innen Indre Evenes Grunneierlags område er trolig ikke oppnådd da sett-elg dataene heller kan tyder på en liten reduksjon i elgstammen på ca. 15 %.

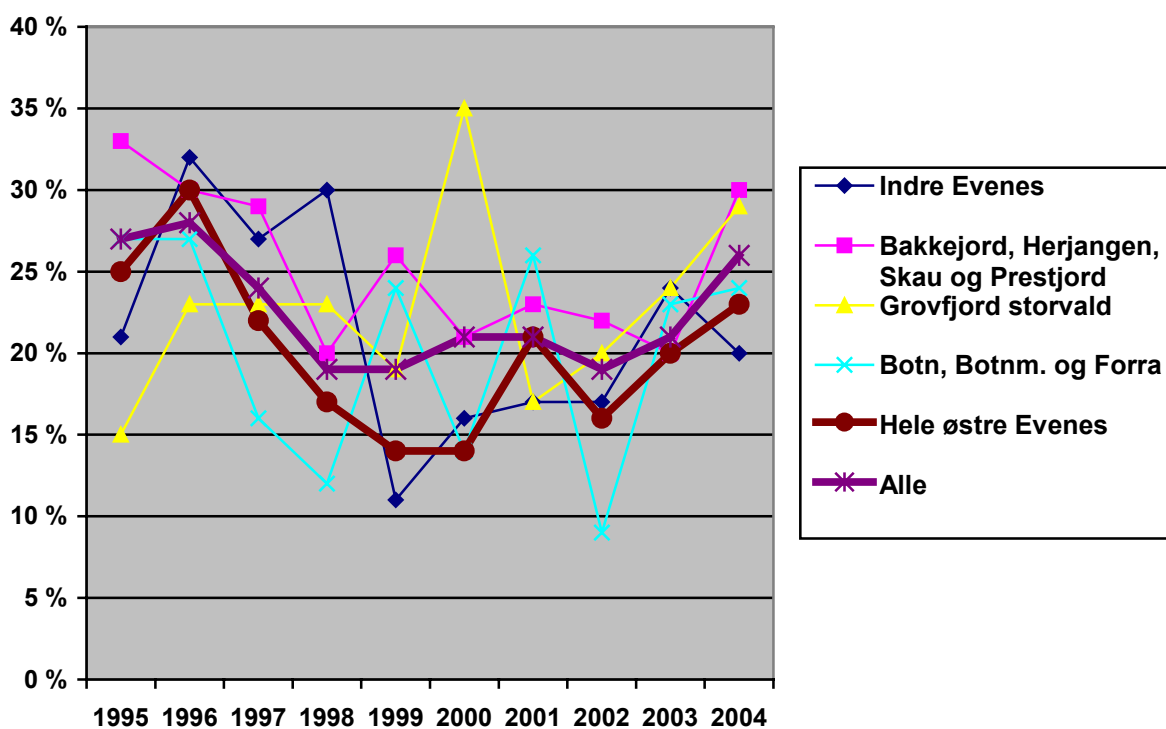
I fremtiden bør helst alle valdene i Østre Evenes innlemmes i en felles driftsplan. Om ikke det mulig er det viktig å få en dialog med viltforvalterne i kommunen slik at man ikke benytter ulike forvaltningsprinsipper på samme elgstamme. En forutsigbar og ensartet forvaltning av elgstammen i området er en forutsetning dersom man skal kunne oppnå de forvaltningsmålene man setter seg.

Vedlegg: Sett-elg data for hele området

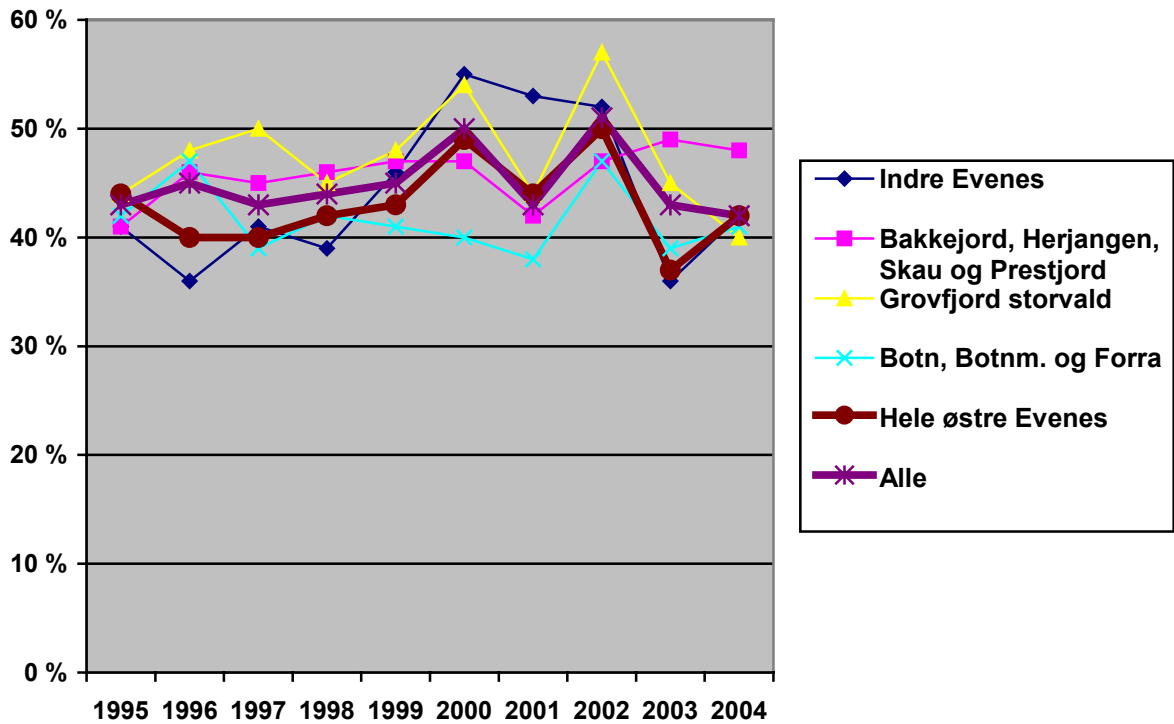
Sett elg pr. jaktdagsverk



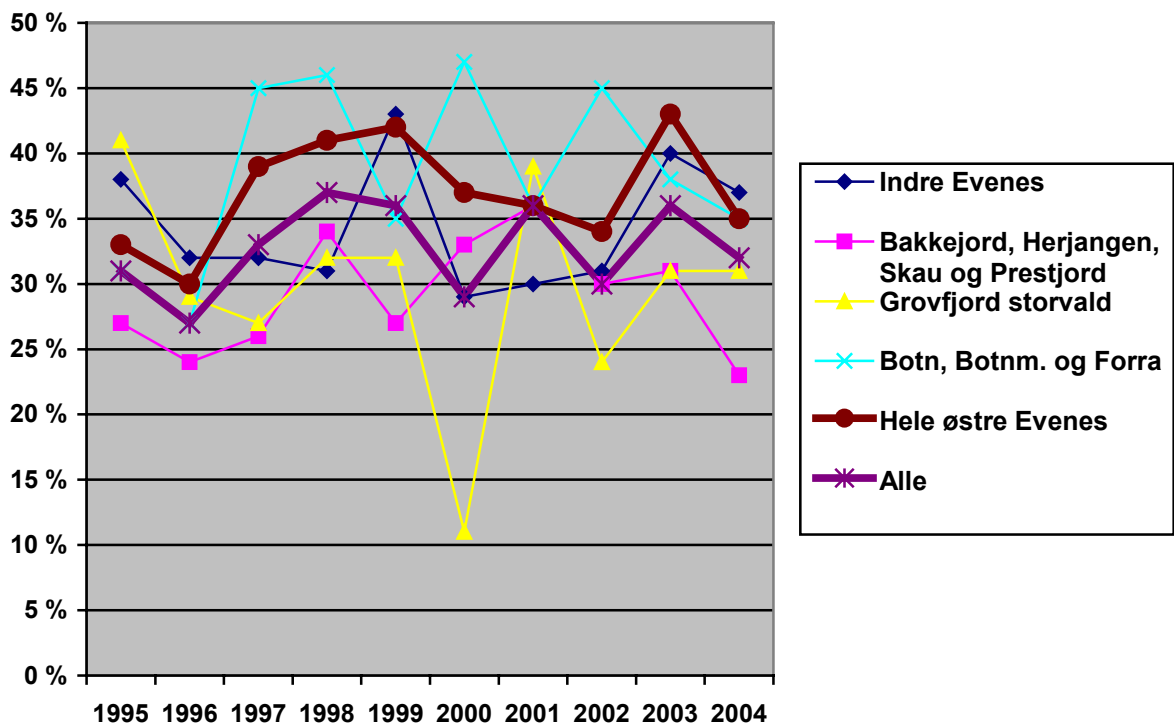
Andel sette okser



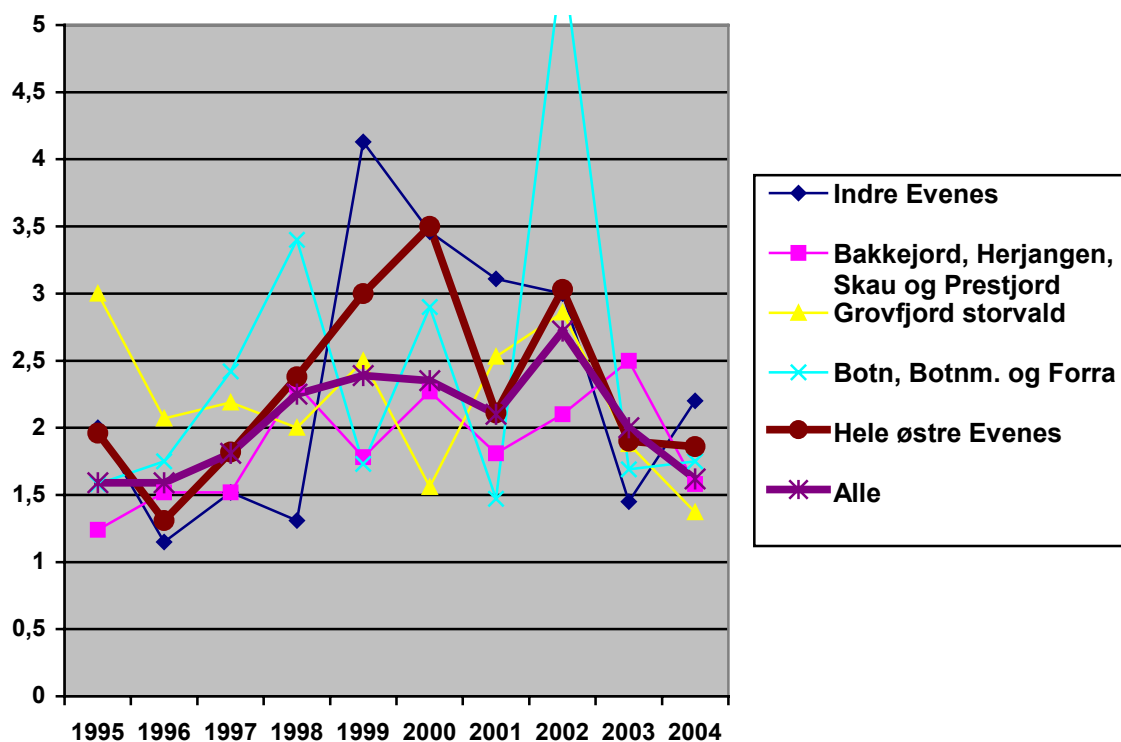
Andel sette kuer



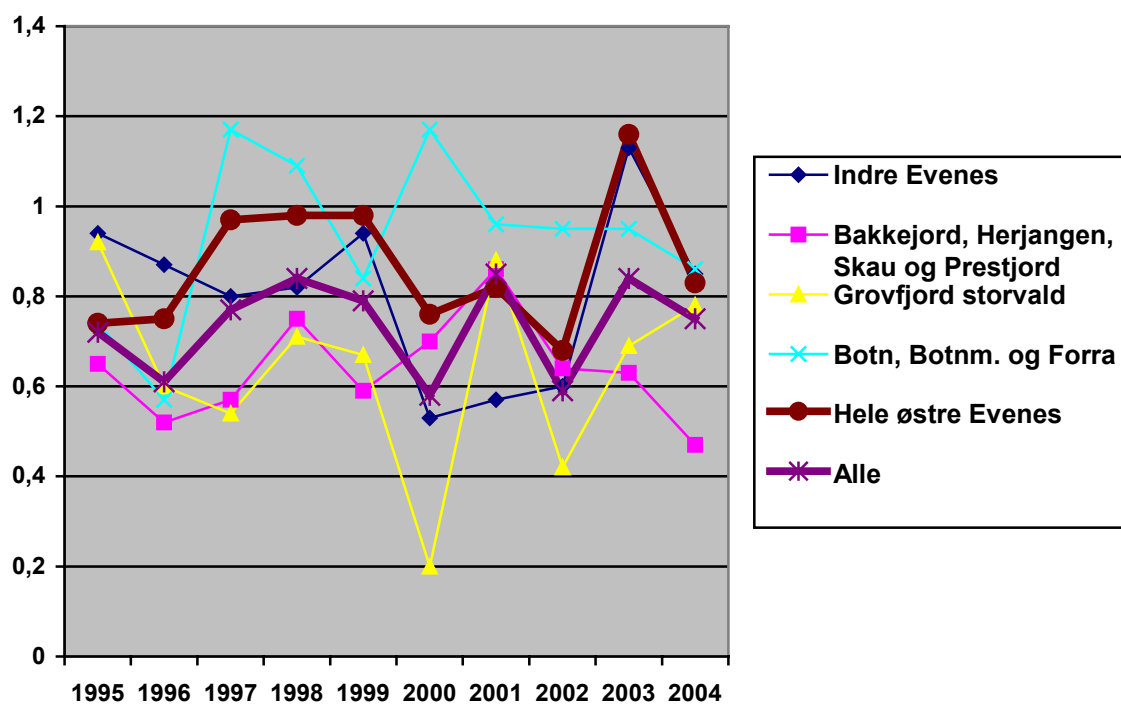
Andel sette kalver



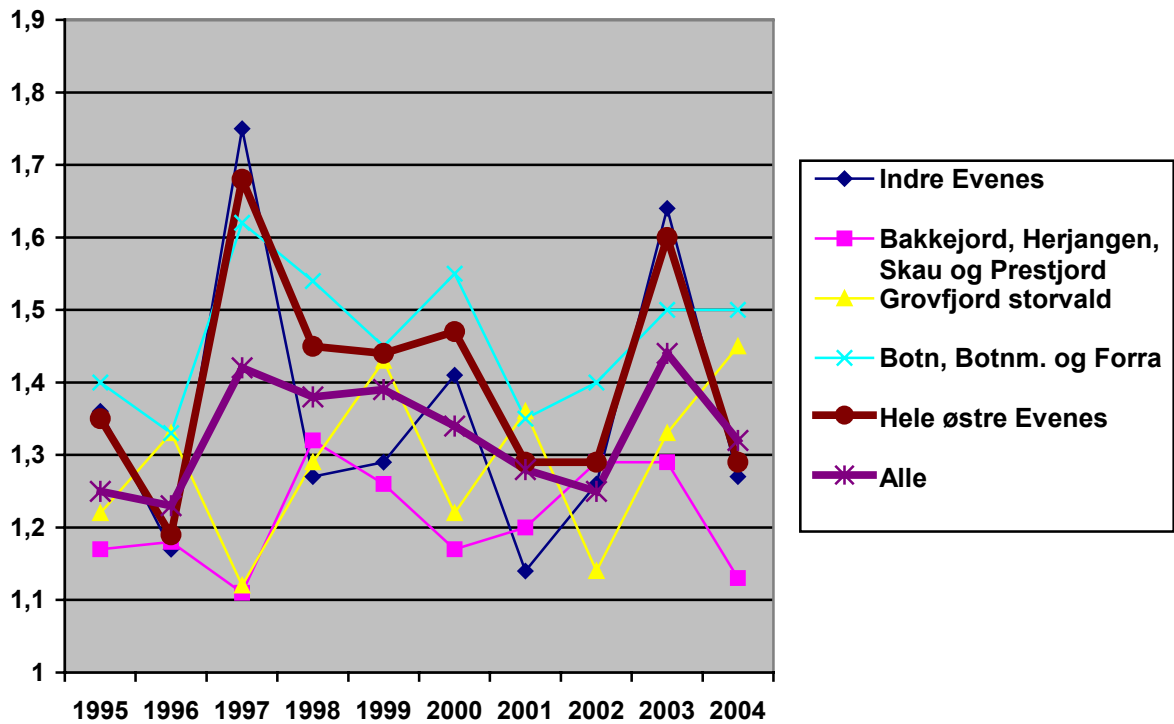
Sett ku pr. okse



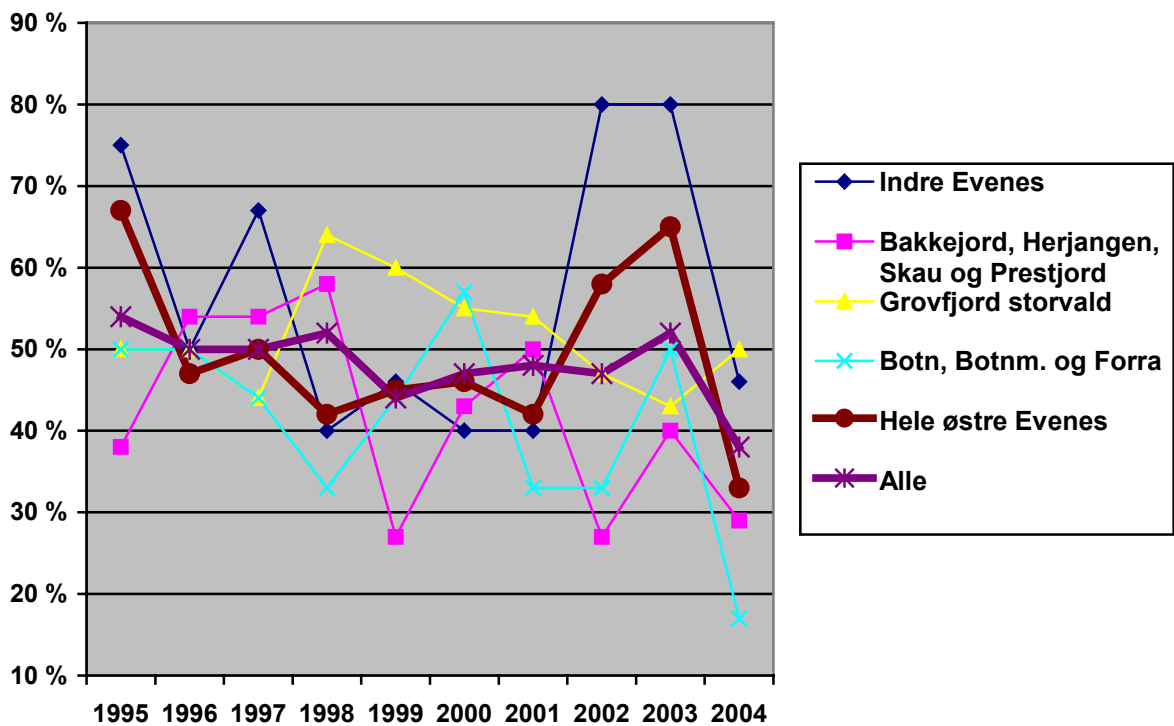
Sett kalv pr. ku



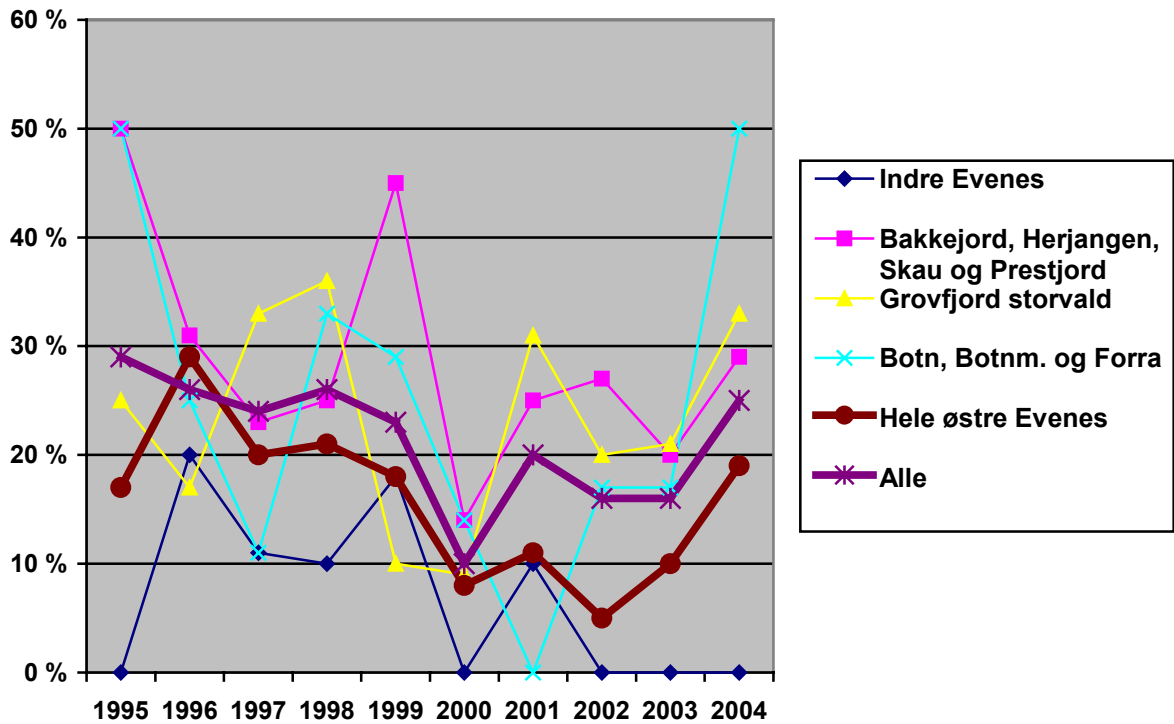
Sett kalv pr. kalveku



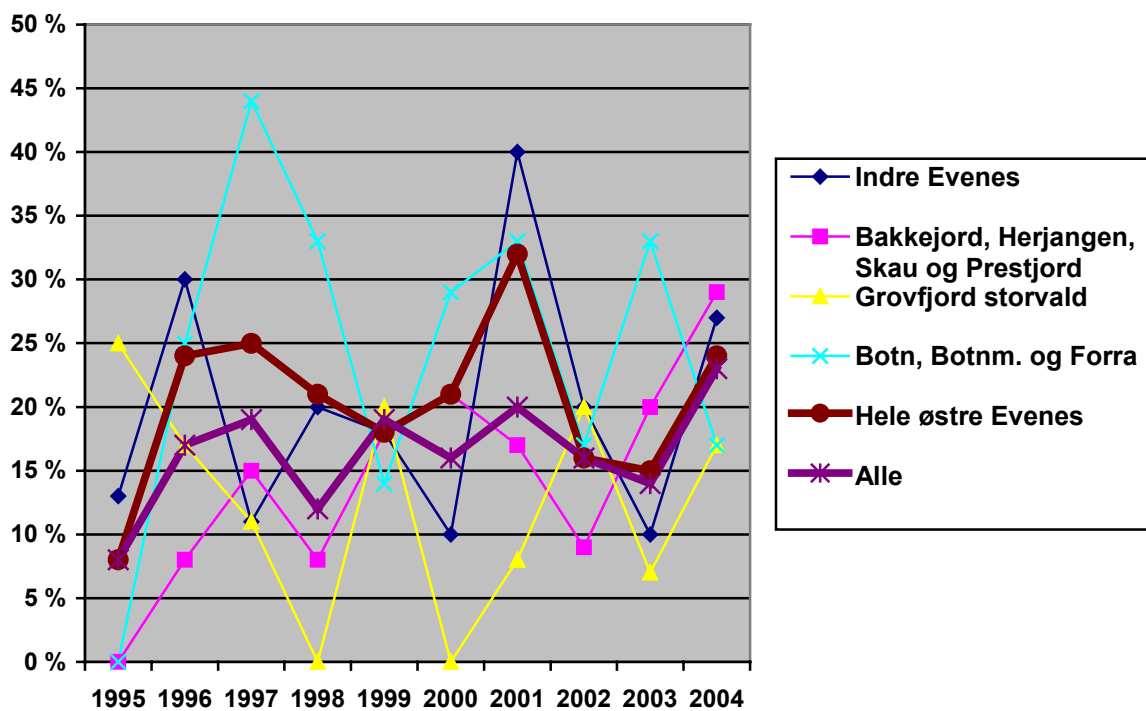
Andel felt kalv av alle felte dyr



Andel felt voksen okse (>2 1/2 år) av alle felte dyr



Andel felt voksen ku (>2 1/2 år) av alle felte dyr



Andel felt 1 1/2 åringer av alle felte dyr

